

Hudební preference mladých lidí  
v ČR.

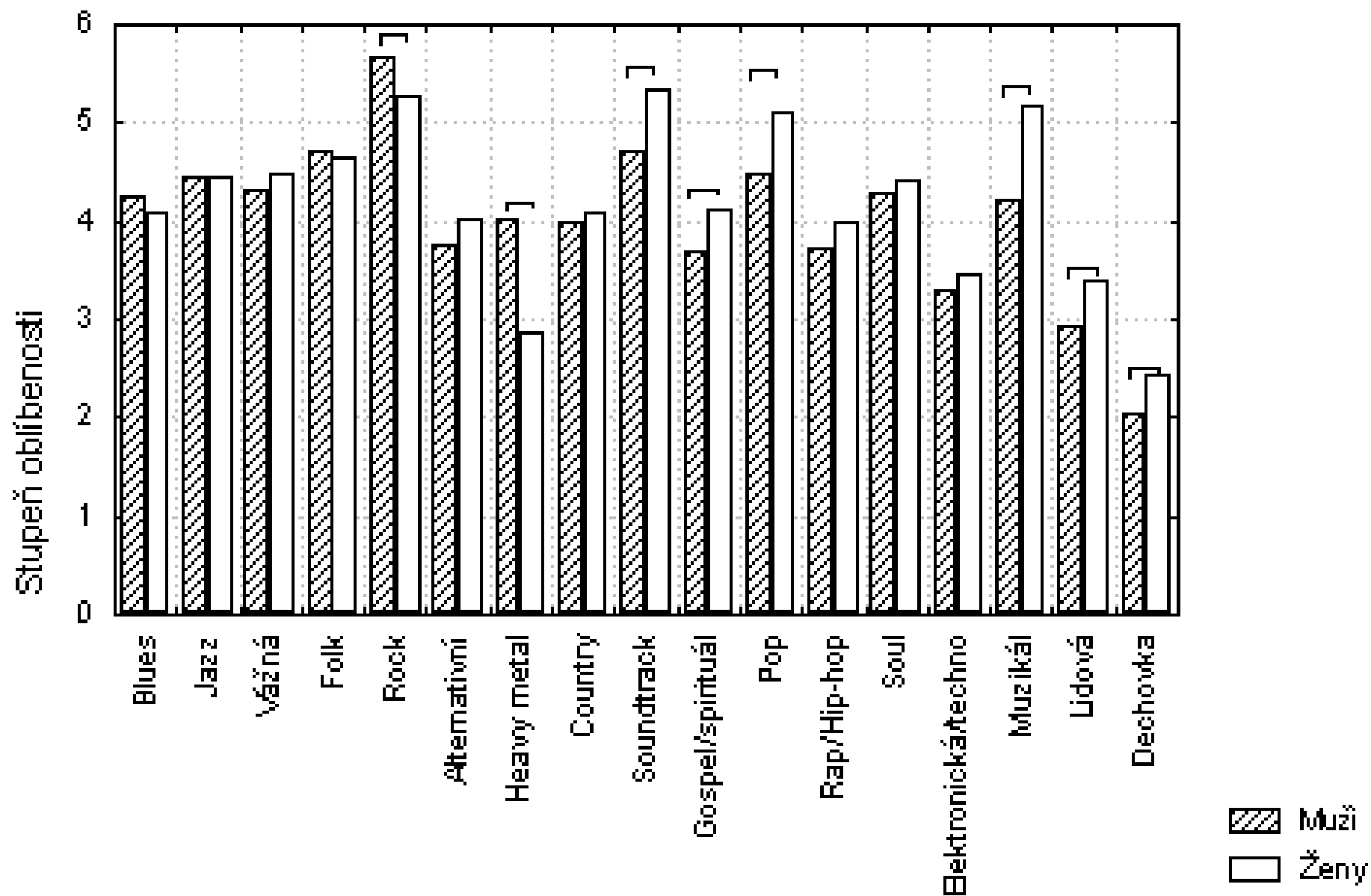
Otázky působení hudby v  
souvislosti s některými  
hudebními žánry.

Marek Franěk

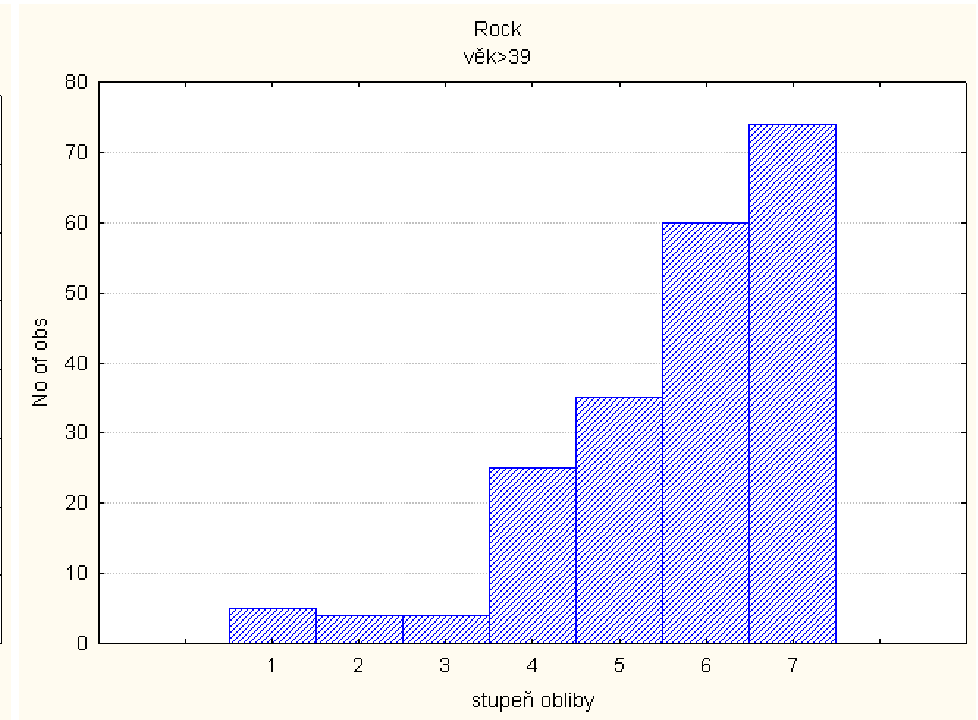
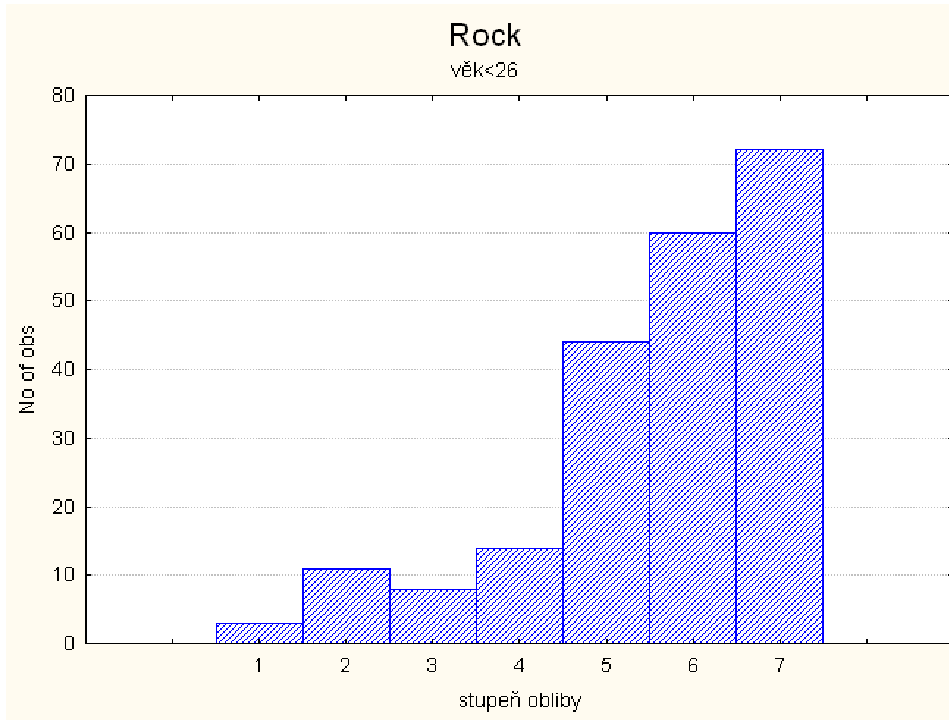
# Obsah přednášky

- Hudební preference
  - Jaká je oblíbenost jednotlivých žánrů
  - Existuje žánr, kteří mladí obecně preferují?
  - Věková preferenční setrvalost
  - Dimenze hudební preference
    - S čím tyto dimenze souvisí
- Působení hudby v souvislosti s některými hudebními žánry.

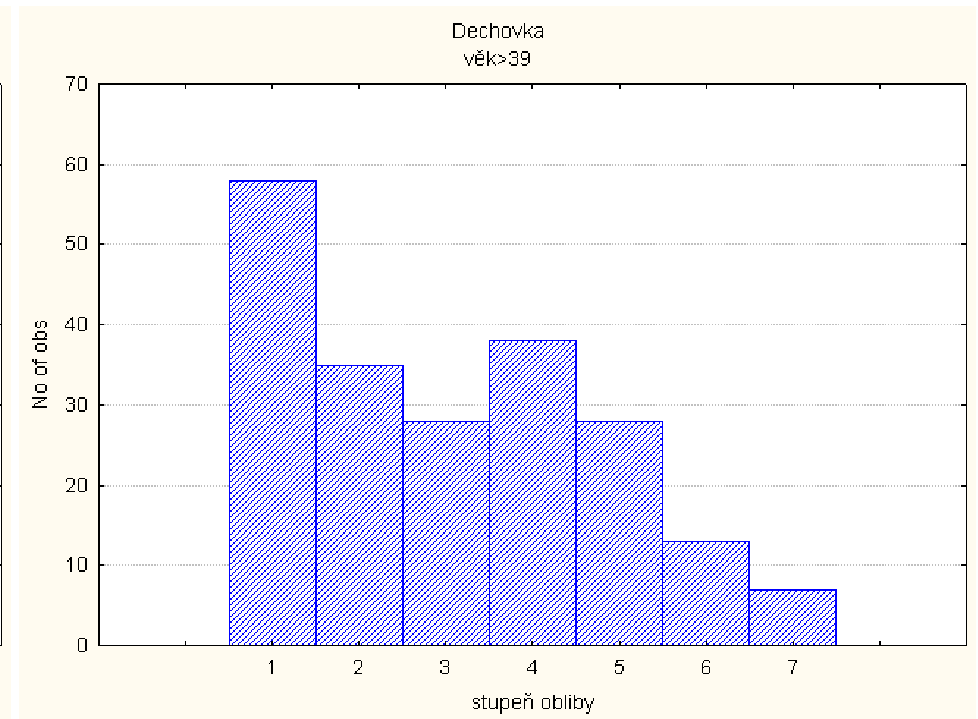
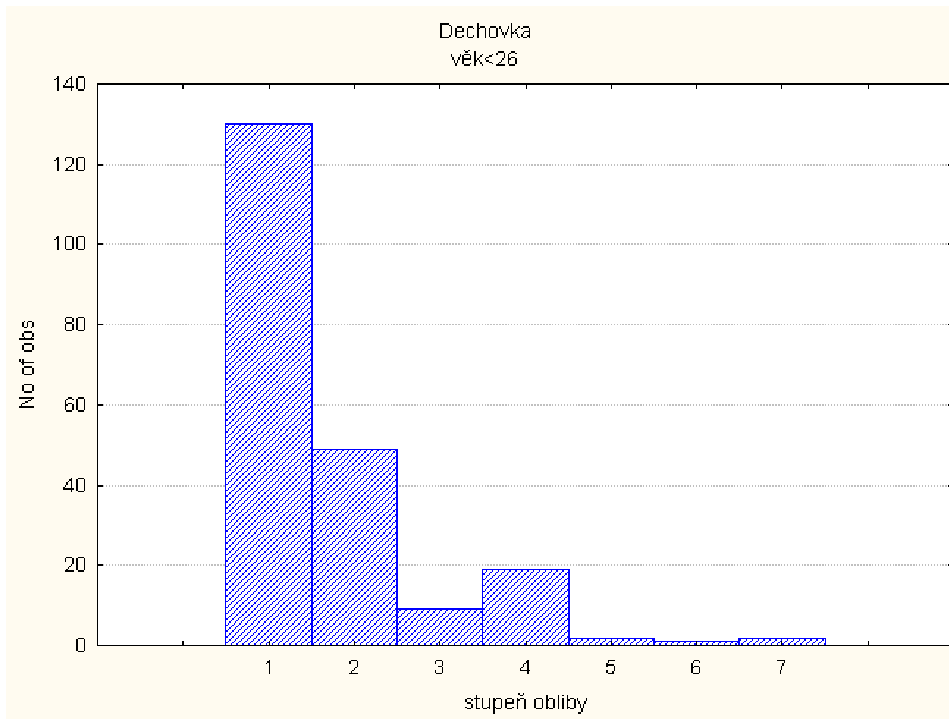
Rozdíl mezi muži a ženami v oblíbenosti jednotlivých žánrů



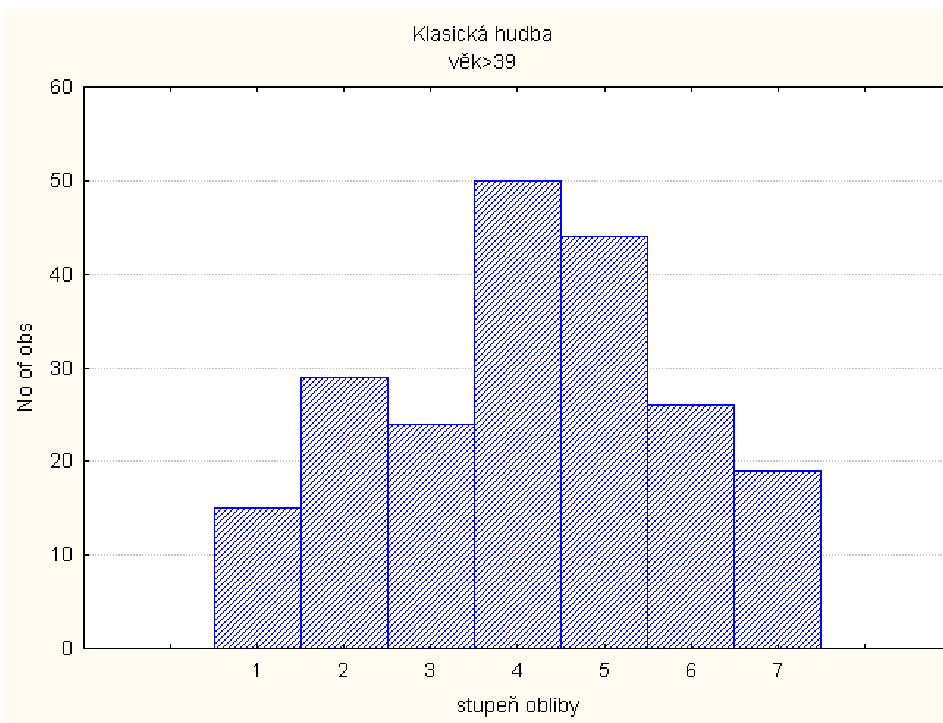
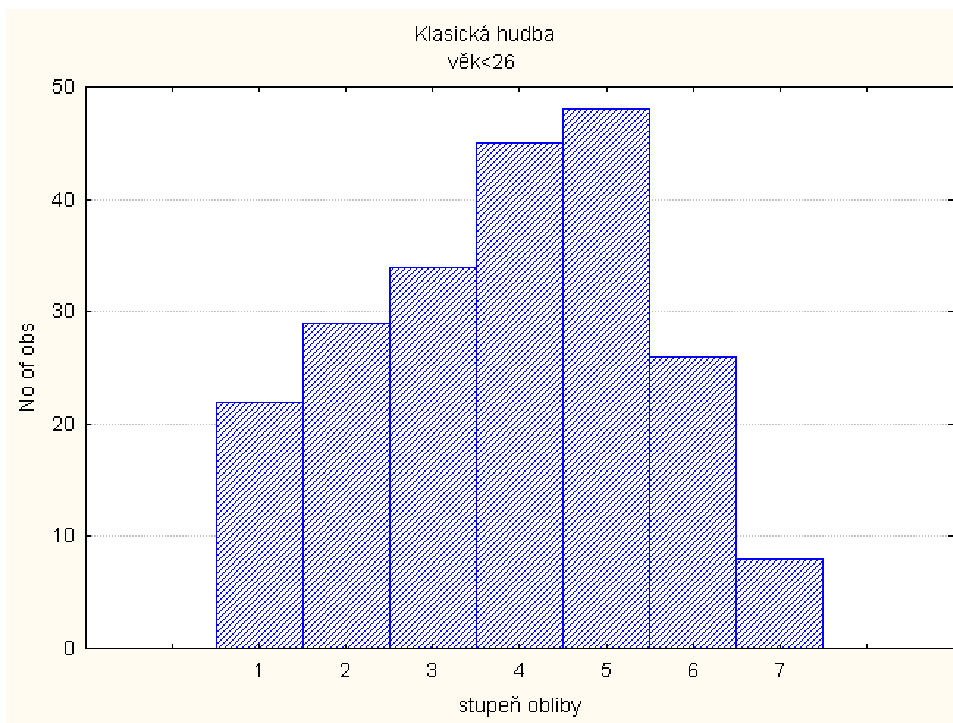
# Rock – stupeň oblíbenosti



# Dechovka – stupeň oblíbenosti



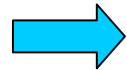
# Klasická h. – stupeň oblíbenosti



# Faktory ovlivňující hudební preferenci:

- Pohlaví
- Věk
- Vzdělání
- Socio-ekonomické faktory
- Vliv prostředí
- Sociální identita
- Individuální proměnné: osobnostní rysy

## Folk



	Beta	B	p
pohlaví	0,034370	0,119022	0,409417
<b>věk</b>	<b>0,223301</b>	<b>0,033608</b>	<b>0,000000</b>
vzdělání	0,054781	0,067976	0,197302
bydliště	-0,012101	-0,014367	0,774815

## Pop



	Beta	B	p
<b>pohlaví</b>	<b>0,156328</b>	<b>0,543653</b>	<b>0,000141</b>
<b>věk</b>	<b>0,221227</b>	<b>0,033374</b>	<b>0,000000</b>
<b>vzdělání</b>	<b>-0,096595</b>	<b>-0,119886</b>	<b>0,020687</b>
bydliště	-0,074546	-0,088719	0,072844



## Elektronická hudba (techno)



	Beta	B	p
pohlaví	<b>-0,144605</b>	<b>-0,560254</b>	<b>0,000364</b>
věk	<b>-0,277602</b>	<b>-0,046851</b>	<b>0,000000</b>
vzdělání	<b>-0,101047</b>	<b>-0,140215</b>	<b>0,014468</b>
bydliště	0,029310	0,038903	0,475041

## Heavy metal



	Beta	B	p
pohlaví	<b>-0,273816</b>	<b>-1,14027</b>	<b>0,000000</b>
věk	<b>-0,141895</b>	<b>-0,02570</b>	<b>0,000551</b>
vzdělání	0,004591	0,00683	0,911969
bydliště	-0,003945	-0,00563	0,924014

## Rock

	Beta	B	p
pohlaví	-0,073551	-0,206149	0,084108
věk	0,000192	0,000023	0,996415
vzdělání	0,071190	0,071164	0,101585
bydliště	-0,068060	-0,065317	0,116090

## Klasická hudba

	Beta	B	p
<b>pohlaví</b>	<b>0,155918</b>	<b>0,529480</b>	<b>0,000179</b>
věk	0,053150	0,007831	0,200699
<b>vzdělání</b>	<b>0,194125</b>	<b>0,235116</b>	<b>0,000005</b>
bydliště	-0,017849	-0,020754	0,671357

# Hudba pro mladé - dílčí závěr

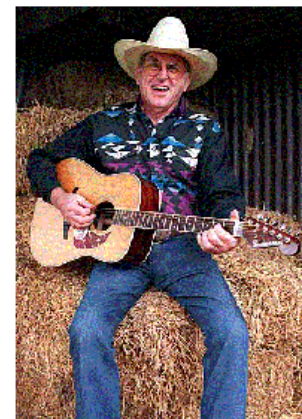
- **Hudba pro mladé**

- *Elektronická hudba*
- *Tvrdá hudba“ – heavy metal, rap, hip-hop*



- **Hudba pro „staré“**

- *Dechovka, lidová hudba*
- *Pop*
- *Folk*
- *Country*

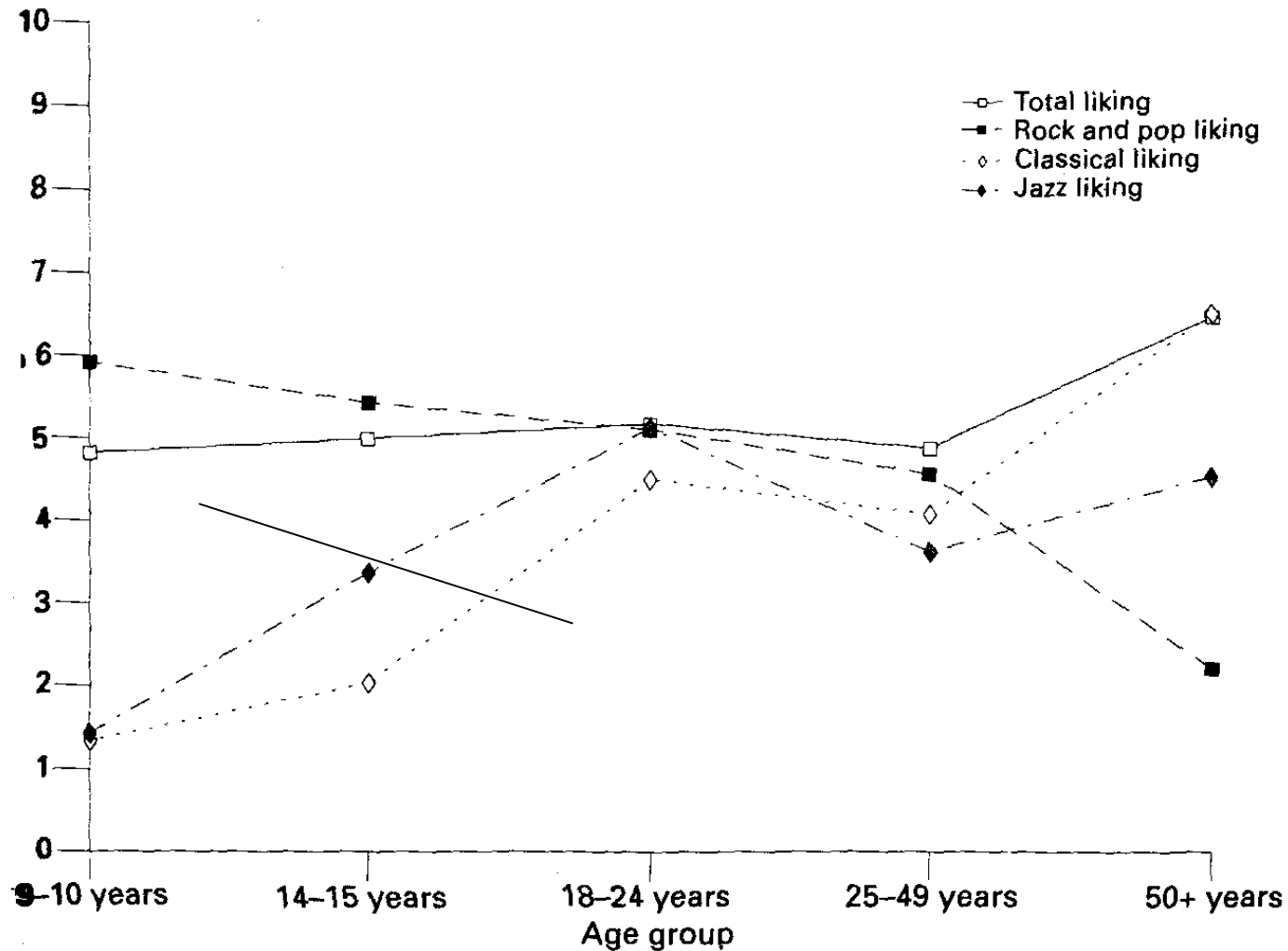


# Klasická hudba



- **Hudba pro vzdělané?**
- Vzdělání lidí v mladém věku:
  - 1990 – 18% osmnáctiletých šlo studovat VŠ
  - 2009 – 58 % osmnáctiletých šlo studovat VŠ
- Větší pochopení pro komplexnější hudební žánry.

North, A. C. and Hargreaves, D. J. (1997). Liking for musical styles. *Musicae Scientiae*, 1, 109-128.

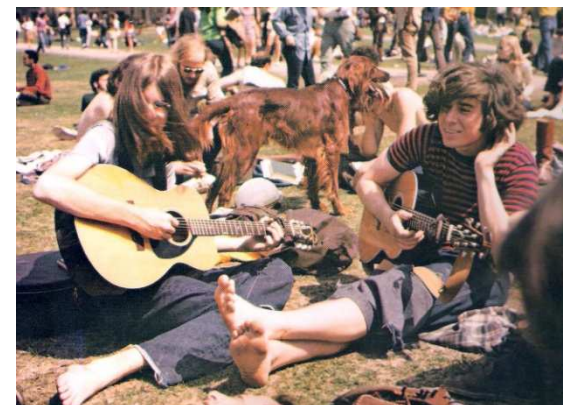


# Vkusová setrvačnost: jak se hudební preference mění se vzrůstajícím věkem?

- Hudební preference se dotváří v adolescenci a mladším dospělém věku.
- Pro **populární hudbu** platí: jedinec má tendenci preferovat ty žánry, které byly populární v době jeho mládí.
- Problém: mladí a kytara



# Problém: mladí a kytara vkusová setrvačnost

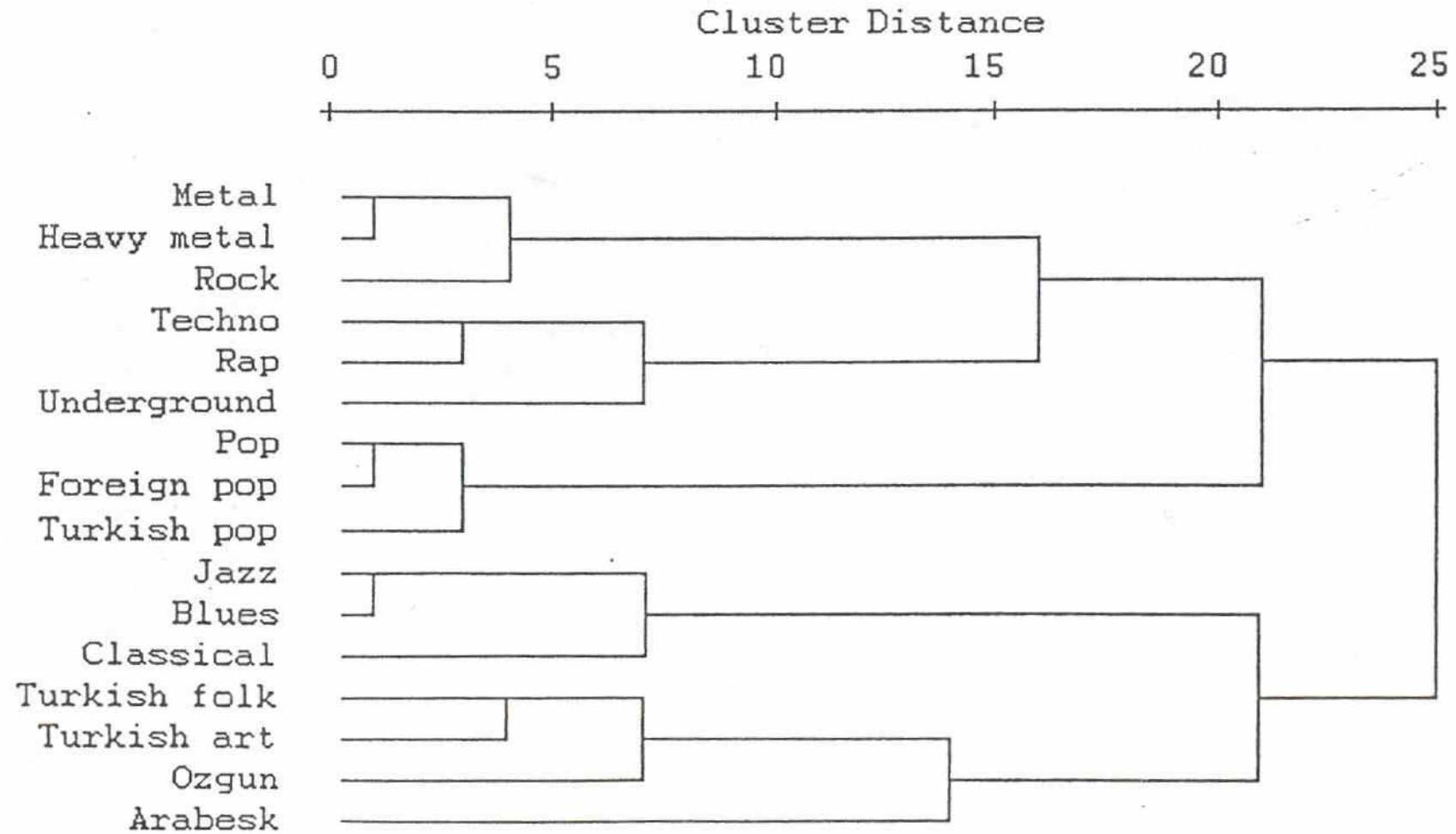




# Hudba mladé generace: jeden žánr?

- Výzkum struktury hudebních preferencí vysokoškoláků a teenagerů.
  - Turecko: Tekman, Hortacsu (2002)
  - USA: Rentfrow and Gosling (2003)
  - Nizozemí: Delsing a kol., (2007)
  - a další...
- Existuje více dimenzí hudební preference
  - Příklad: *ten, kdo rád poslouchá jazz, také rád poslouchá klasickou hudbu, ale nemá rád heavy metal.*

# Tekman, Hortacsu (2002)



## USA: Rentfrow a Gosling (2003)

Zjištěny čtyři dimenze hudební preference:

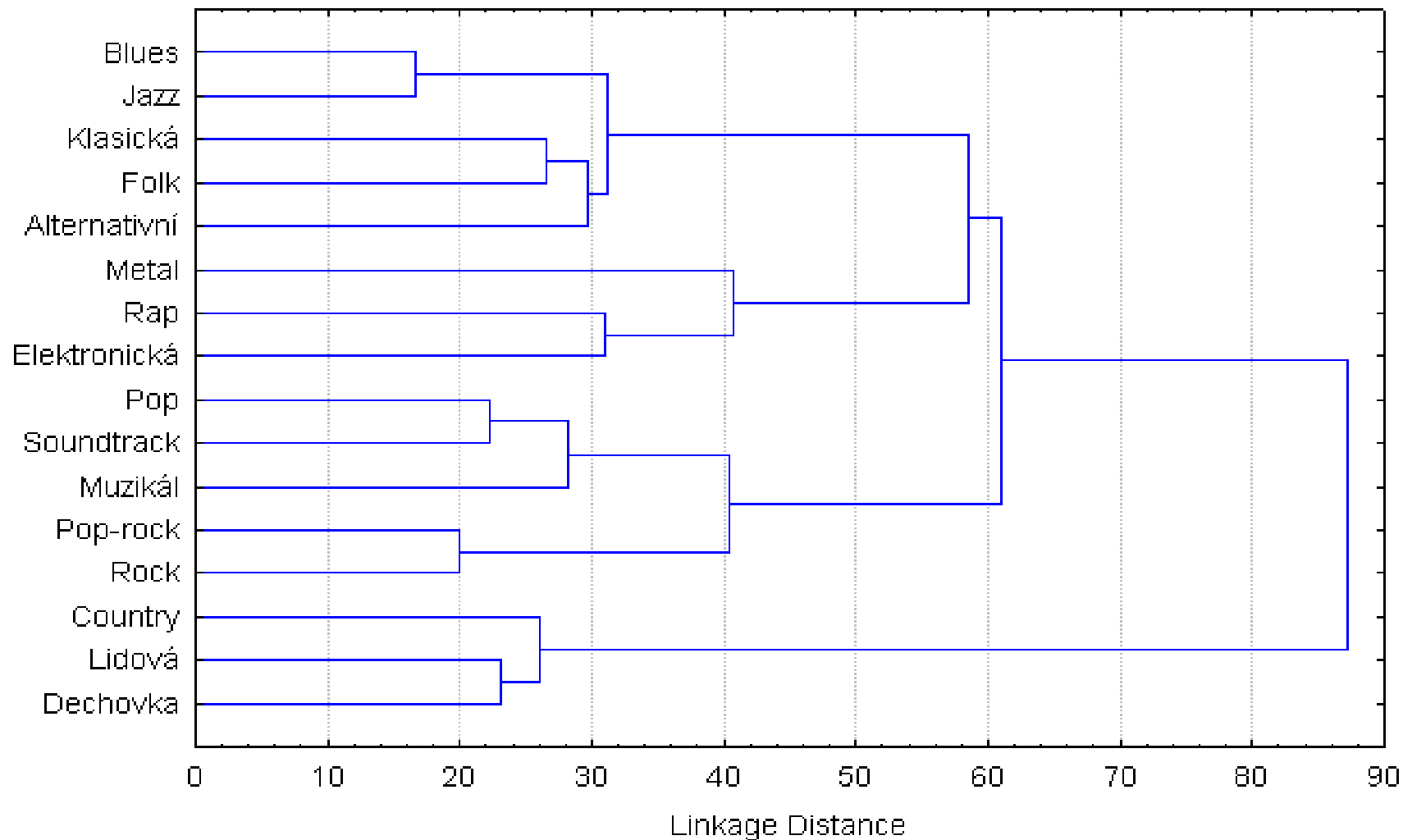
- **(1) Reflexivní a komplexní**
  - *klasická hudba, jazz, blues, folk*
- **(2) Intenzivní a buřičská**
  - *Heavy metal, alternativní hudba*
- **(3) Optimistická a konvenční**
  - *Country, Soundtrack, Religious, Pop*
- **(4) Energická a rytmická**
  - *Rap/Hip-hop, Soul/Funk, Electronická hudba, Dance*

# Data z ČR: rozrůzněnost hudební preferencí

Tree Diagram for 16 Variables

Ward's method

věk < 26



# Hudba mladé generace: jeden žánr?

- Nelze říci, že existuje jedna „hudba mladých“.
- Velká rozrůzněnost hudební preferencí
  - dnes větší než dříve – prostředky na přenos informací
  - rivalita mezi některými okruhy fanoušků.
- Individuální proměnné: vliv osobnostních faktorů

# Vliv osobnostních faktorů

Rentfrow and Gosling (2003)

- **Reflexivní a komplexní**

- Otevřenost vůči nové zkušenosti
- *vynalézaví, mají fantazii, váží si estetického prožitku, považují sami sebe za inteligentní, tolerantní a zamítají konzervativní postoje.*

- **Intenzivní a buřičská**

- Otevřenost vůči nové zkušenosti
- *zajímají se o různé věci, mají rádi risk, jsou fyzicky aktivní a považují sami sebe za inteligentní.*

- **Optimistická a konvenční**

- Extraverze, přátelskost, svědomitost. Negativně koreluje s otevřeností.
- *veselí, společenší, spolehliví, rádi pomáhají ostatním, sami sebe vidí jako fyzicky atraktivní a mají tendenci být relativně konvenční.*

- **Energická a rytmičká**

- Extraverze, přátelskost
- *výřeční, plní energie, smířliví, vidí sami sebe jako fyzicky atraktivní a vyhýbají se konzervativním ideálům.*

# Individuální proměnné – vlastní identita

## Výsledky studentského výzkumu: jaké jsou typy mužů- studentů

- ***Sportovec***
  - Hraje závodně nějaký sport, rád si zajde do posilovny, sleduje sportovní přenosy v TV.
- ***Umělec – bohém***
  - Má spoustu nápadů, je originální, nespoutaný, nemá rád pravidla.
- ***Party-boy***
  - Je pro každou zábavu, každý víkend ho potkáš v nějakém baru či diskotéce.
- ***„Ajt'ák“***
  - Žije v počítačovém světě, velmi dobře mu rozumí.
- ***Studijní typ***
  - Ve škole mu to jde, má ji na prvním místě.
- ***Šampón***
  - Záleží mu na jeho vzhledu.

# Změněná funkce hudby

## Důležitost hudby

- V 20. století: možnost nahrávat a reprodukovat hudbu.
  - Rychlost technologických změn v posledních 20 letech. Změny v podstatě způsobu poslechu hudby se stávají výraznější.
- Rozsah situací a kontextů, v kterých lidé poslouchají hudbu, se stává širší a různější.
- Na hudbu se dnes pohlíží spíše jako **prostředek**.



**A. C. North, D. J. Hargreaves, J. J. Hargreaves  
(2004). Uses of Music in Everyday Life. *Music  
Perception*, 22, 1,41-77.**

- Poslech hudby má dnes velmi malou hodnotu.
  - Pouze omezené procento osob úmyslně poslouchá hudbu doma nebo na koncertě.
  - Pasivní postoj a postoj bez zájmu.
- Hudba se používá pro dosažení specifických cílů ve specifickém prostředí.
  - Lidí si myslí, že hudba má různé funkce v závislosti na tom, kde jsou, s kým hudbu poslouchají, proč hudbu poslouchají a jakou hudbu poslouchají.

<b>Funkce hudby</b>	
“Pomáhá mi se koncentrovat/myslet.”	17,2%
“Pomáhá mi zkrátit čas.”	40,6%
“Pomáhá mi vytvořit správnou atmosféru.”	30,5%
“Chci vyvolat určité vzpomínky.”	10,1%
“Hudba se líbila někomu jinému, s kým jsem trávil/a čas”	13,5%
“Pomáhá vytvořit nebo zesílit emoce.”	20,0%
“Pomáhá mi vytvořit si svoji image.”	3,9%
“Zvyk.”	30,6%
“Chci více porozumět hudbě.”	2,8%
“Líbí se mi to“.	56,4%
“Z jiného důvodu.”	4,5%

# Hodnota poslechu hudby

- Poslech hudby má dnes malou hodnotu.
- Hudba má vlastní hodnotu jen pro omezené množství lidí.
- Přecenění úlohy hudby při působení na mládež?

# Sociálně kulturní identita – typy zájmů

	Móda a opačné pohlaví	Všestranné zájmy	Aktivní sportovci	Hospoda a počítač
Četba knih nebo časopisů		,550453		-,571621
Sledování televize			-,502099	
Počítač (hry, internet)				,618055
Sport			,855848	
Hudba		,606780		
Různé další koníčky a zájmy		,731702		
Oblékání (móda)	,814212			
Dobré jídlo		,691032		
Návštěvy restaurací, hospod či barů				,749336
Schůzky s opačným pohlavím	,740174			

## Sociálně-kulturní identita a hudební preference

	blues, jazz, folk, gospel, soul	soundtrack, pop, muzikál	rap, soul, elektronická hudba/dance	alternativ ní hudba, metal	folk, country, lidová hudba	klasika, gospel, lidová hudba a dechovka
Četba knih nebo časopisů	.22				.	
Sledování televize	-.35				-.35	-.26
Počítač (hry, internet)				.21	-.22	-.25
Sport	.22				.30	
Hudba						.25
Různé další koníčky a zájmy			-.22			
Oblékání (móda)		.41	.			
Dobré jídlo			-.23			
Návštěvy restaurací, hospod či barů		-.26				
Schůzky s opačným pohlavím		.				

# Hudba pro mladé

## Co je pro mladé – adolescenty – společné?

- Svěbytná kultura, odlišující se od kultury „starých“?
  - Představy „generační vzpoury 60.let 20.st.
- Problémy dospívání, psychosociálního vývoje.
  - spíše než jednotná kulturní odlišnost.

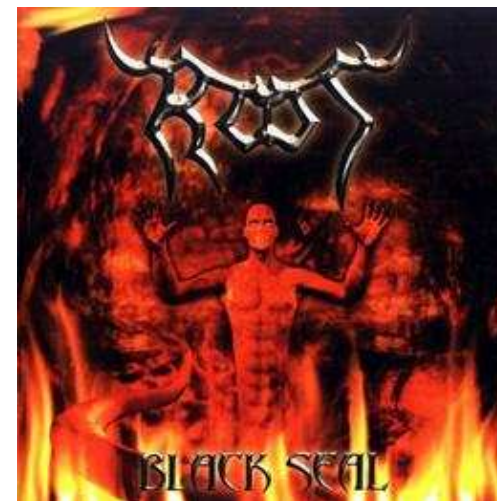
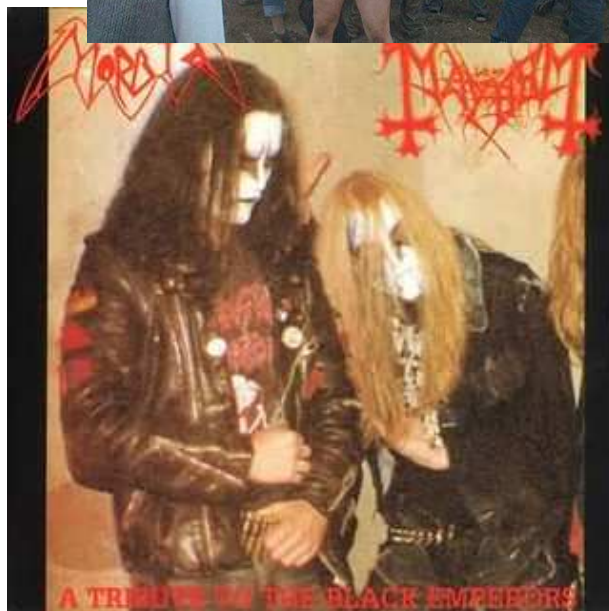
# Martinek: Přijímat pozitivní stránky kultury mladých (?)

Možné problémy: postavit působení na nejnovějších žánrech populární hudby.

- Populární hudba se rychle a nepředvídatelně se vyvíjí
  - „Přijímat pozitivní stránky kultury mladých“ – neustále reagovat, rychle měnit.
  - Pro (konzervativní) organizaci nemožné.
- Vliv hudebního businessu a businessu obecně.
- Značná rozrůzněnost hudebních preferencí.
- Negativní jevy spojené s určitými hudebními žánry.

# Negativní jevy spojené s určitými hudebními žánry:

Alkohol, drogy, asociální chování, vandalismus, agresivita, promiskuitní sex a další.





# Emo



# Negativní jevy spojené s určitými hudebními žánry „Problematická hudba“

- „Rock je d'ábelská hudba.“
- Anglosaské země: diskuse o „problematické hudbě“
  - *Heavy metal, rap, hip-hip ....*
- Diskuse o vlivu TV na agresivitu dětí a mládeže

# Je možné prokázat vztah mezi poslechem „problematické hudby“ a negativními změnami chování?

- Took a Weiss (1994) - Vztah mezi poslechem *heavy metalu* či *rapu* a *psychosociálním zmatkem* adolescentů.
  - rozdíl mezi adolescenty, kteří preferovali heavy metal a rap, a těmi, kteří tyto druhy hudby neměli v oblibě.
- Wingood a kol. (2003) - sledování videa s rapem
  - vedlo u afro-amerických dívek k zdravotně riskantnímu chování, které vedlo k získání pohlavní nemoci.
- Miranda a Claes (2004) - preference rapu
  - byla celkově spjata s deviantním chováním (násilí, krádeže, drogy).

# **Působení hudby**

## **Působení vlastních prvků hudby: hudba se zvýrazněnou pravidelnou rytmickou pulsací**

- Tradice evropské hudby – hudba se zvýrazněnou pravidelnou pulsací jen k tanci, pochodu, aj.
- „Africké bubny“
- Jak působí jednotlivé periodicity?

C. Szabó (2006). The effects of listening to monotonous drumming on subjective experience. In D. Aldrige, J. Fachner (ed.), *Music and Altered States*, s. 51-59, Jessica Kingsley Publishers, London.

- Instrukce: Představujte si, že otvorem vstupujete do nitra země
- Bubnování 210 rázů za minutu
- Doba 30 minut
- Změněný stav vědomí:
  - Pocit změny vnímání těla, tělo přesahuje kamsi
  - Změny vnímání okolního světa
  - Změna vnímání času
  - Prožitek transu
  - Spojení self a okolního světa

# Působení hudby

## Hudba a změny chování

- Platón
- Hudební psychologie nemá dostatek poznatků, ani objektivních důkazů.
- Princip předběžné opatrnosti.